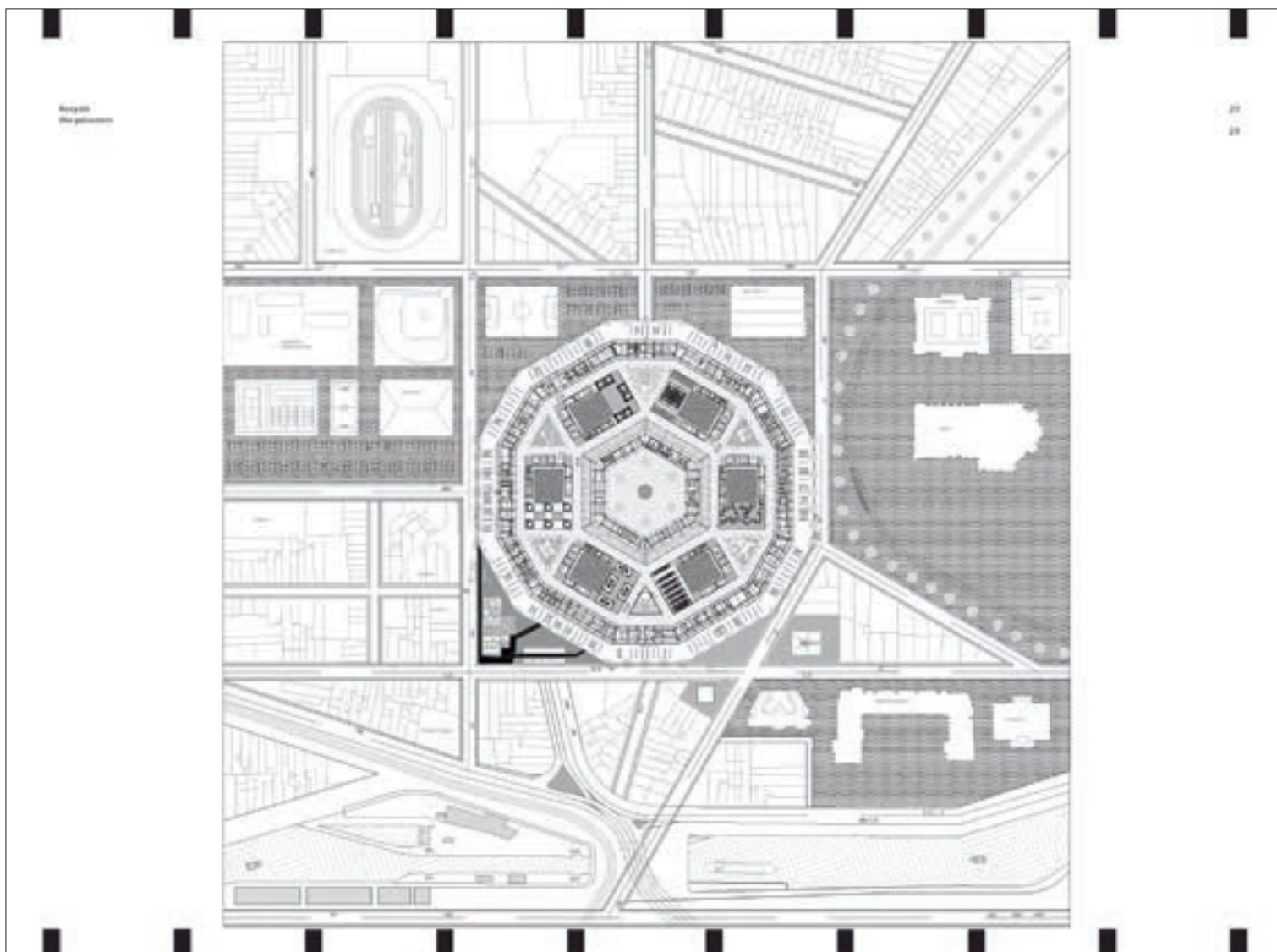


EEN PLATFORM VOOR HUMANE
GEVANGENISARCHITECTUUR

PRISON GEAR

Prison Gear combineert humanistische waarden met architecturaal onderzoek en houdt zo een pleidooi voor de integratie van een humanere strafuitvoering in het ontwerpproces van gevangenissen.

Fie Vandamme



Een interview met Gideon Boie, initiator van Prison Gear.

Prison Gear wordt beschreven als een platform voor humane gevangenisarchitectuur, wat houdt dat precies in?

_GIDEON BOIE: Prison Gear is gebaseerd op verschillende onderzoeken: een combinatie van interviews met de betrokken partijen en literatuuronderzoek. Het doel is om te komen tot visieontwerpen voor een humanere manier van strafuitvoering, vanuit een herformulering van de gevangenisarchitectuur. We vertrekken hierbij altijd vanuit de Basiswet – een wet die de mensenrechten van de gedetineerde vastlegt. Het is geen traditioneel onderzoek in de zin dat ik eerst mijn onderzoek afrond, het publiceer en het vervolgens op allerlei manieren probeer wereldkundig te maken. Het is een actie-onderzoek, waarbij inzichten onmiddellijk worden verspreid. Sommige zaken zijn dan waarschijnlijk onaf en niet helemaal beargumenteerd, maar dat maakt niet uit. Het stelt ons juist in staat om snel nieuwe feedback te creëren door mensen te provoceren en te laten meedenken. Het huidige moderniseringstraject van de Belgische gevangenissen mist de humane visie die de Basiswet vereist. Dus richten wij ons met artikelen en pamfletten tot de bevoegde overheden en andere betrokken partijen. Ons doel is om vroeg in het ontwerpproces van een nieuwe gevangenis kleine momenten van reflectie te creëren en aan te zetten tot discussie.

Hoe is Prison Gear ontstaan?

Het project liep al een tijdje voordat ik het echt begon te organiseren als een onderzoek. Ik was bezig met de architectuur van de psychiatrie, waar zich vandaag interessante vernieuwingen voltrekken. Tijdens dat

onderzoek kwam telkens weer de situatie van de psychiatrische patiënt in de gevangenis ter sprake. Het vormt een enorm probleemstuk in België – waarvoor onze staat al vele malen veroordeeld is. Op deze manier ontstond eigenlijk heel toevallig het onderzoek naar gevangenissen. Het kwam op mijn pad en ik kon het niet laten liggen. Ik *moest* het bijna doen, niet alleen moreel gezien, maar ook professioneel: deze kennis mocht ik niet voor mezelf houden, ik voelde me geroepen om met deze problematiek aan de slag te gaan.

In welke zin mist het moderniseringstraject van de Belgische gevangenissen een humane visie?

In 2005 werd de Basiswet ingevoerd. Die formuleerde voor het eerst in de Belgische geschiedenis de mensenrechten van de gevangene. Ze stelt onder andere dat de vrijheidsberoving zo min mogelijk afbreuk mag doen aan de normale ontwikkelingskansen en het sociale contact van de gevangene. De ontwerpen van de nieuwe gevangenissen in Beveren en Dendermonde zijn symptomatisch voor het gebrek aan een humane visie op detentie. Die zijn nog steeds gebaseerd op de achterhaalde visie van de 19de-eeuwse gevangenisvormer EDOUARD DUCPÉTIAUX. In die tijd richtte men zich enkel op individuele afzondering en werd er geen rekening gehouden met de toekomst van de gevangene. Resocialisatie was met andere woorden geen punt. Ook maakt het ontwerp voor Beveren geen verschil tussen ‘soorten’ gedetineerden. In dat geval spreekt men van ongedifferentieerde detentie, waarbij het niet uitmaakt of iemand een psychiatrisch patiënt, drugsdelinquent, moordenaar of wat dan ook is.

Waarom is de situatie van de psychiatrische patiënt in de gevangenis problematisch?

In de afgelopen jaren is de Belgische staat een tiental keren veroordeeld door het Europese Hof voor de Rechten van de Mens, voor de opvang van psychiatrische patiënten in de gevangenis. Hierbij gaat het natuurlijk over psychiatrische patiënten met een crimineel verleden. Je komt hier bij een fundamenteel, juridisch onderscheid in de discussie omdat een psychiatrische patiënt met een criminele achtergrond niet strafbaar is. Hij heeft een misdaad begaan, niet uit vrije wil, maar vanuit een drift of waanbeeld waarvoor hij geen verantwoording kan afleggen. Hij is ontoerekeningsvatbaar, en mag niet worden gestraft, maar moet worden verzorgd in een psychiatrische kliniek. Zijn situatie is uitermate problematisch. Patiënten met gewelddadige karaktertrekken worden door een psychiatrisch ziekenhuis geweigerd. Die mensen komen dan in de gevangenis terecht, want in België bestaat voor hen geen aangepaste structuur,

zoals de tbs-klinieken in Nederland. Dit is dus de problematiek: ze worden geweigerd in een psychiatrische kliniek omdat ze te gevaarlijk en onhandelbaar zijn, maar belanden in de gevangenis waar geen psychiatrische verzorging gebeurt. Op de koop toe komen zij door een ongedifferentieerde detentie in aanraking met gedetineerden met wie ze beter niet in contact komen.

Wat is het probleem van ongedifferentieerde detentie?

In België is er sprake van ongedifferentieerde detentie: er is geen onderscheid tussen de verschillende gedetineerden, of toch niet vergaand. Mannen en vrouwen worden natuurlijk gescheiden, jong en oud meestal ook, en per gevangenisvleugel houdt men wel rekening met bepaalde verschillen, maar uiteindelijk komt iedereen in contact met elkaar, al is het maar tijdens de zogenoemde 'wandeling', het bezoek aan de gevangenisbibliotheek of een religieuze viering. Het is een groot probleem in het Belgische gevangenisstelsel, dat losstaat van het probleem van de psychiatrische patiënt, maar in zijn geval alleen maar urgenter wordt.

Welke stappen neemt de Belgische staat om deze problemen op te lossen?

De Belgische staat heeft een masterplan opgesteld voor de modernisering van het gevangeniswezen. Oorspronkelijk heette dat 'Masterplan 2008-2012', daarna werd dat 'Masterplan 2008-2012-2016'. Het einde is dus al binnen twee jaar gepland, maar het ziet er naar uit dat ze dat niet halen. Het plan was om circa zestien nieuwe gevangenissen te realiseren. Daarvan is Beveren de eerste aan de Vlaamse zijde – aan de Waalse zijde zijn er twee realisaties. De tweede in Vlaanderen, in Dendermonde, is blijven

hangen in procedures van de Raad van State. Een ander deel van het plan was de bouw van twee nieuwe Forensische Psychiatrische Centra, het equivalent van een tbs-kliniek in Nederland. Die zijn nu onder constructie (Gent en Antwerpen). Maar hiermee is alles gezegd, want er zijn nog geen exploitanten om de gebouwen in werking te stellen. Ze zijn dus ontworpen en gebouwd zonder te weten wie er moet werken. Cipers of verplegers? Als het cipers zijn, praten we over het ministerie van Justitie. Spreken we over verplegers, dan gaat het over het ministerie van Volksgezondheid. Dat conflict moeten we eerst oplossen. Pas begin april 2014 is een exploitant aangeduid voor het FPC Gent – na de voltooiing van de bouwwerkzaamheden. De vraag is dus in hoeverre het gebouw is aangepast aan de zorg die zal worden aangeboden.

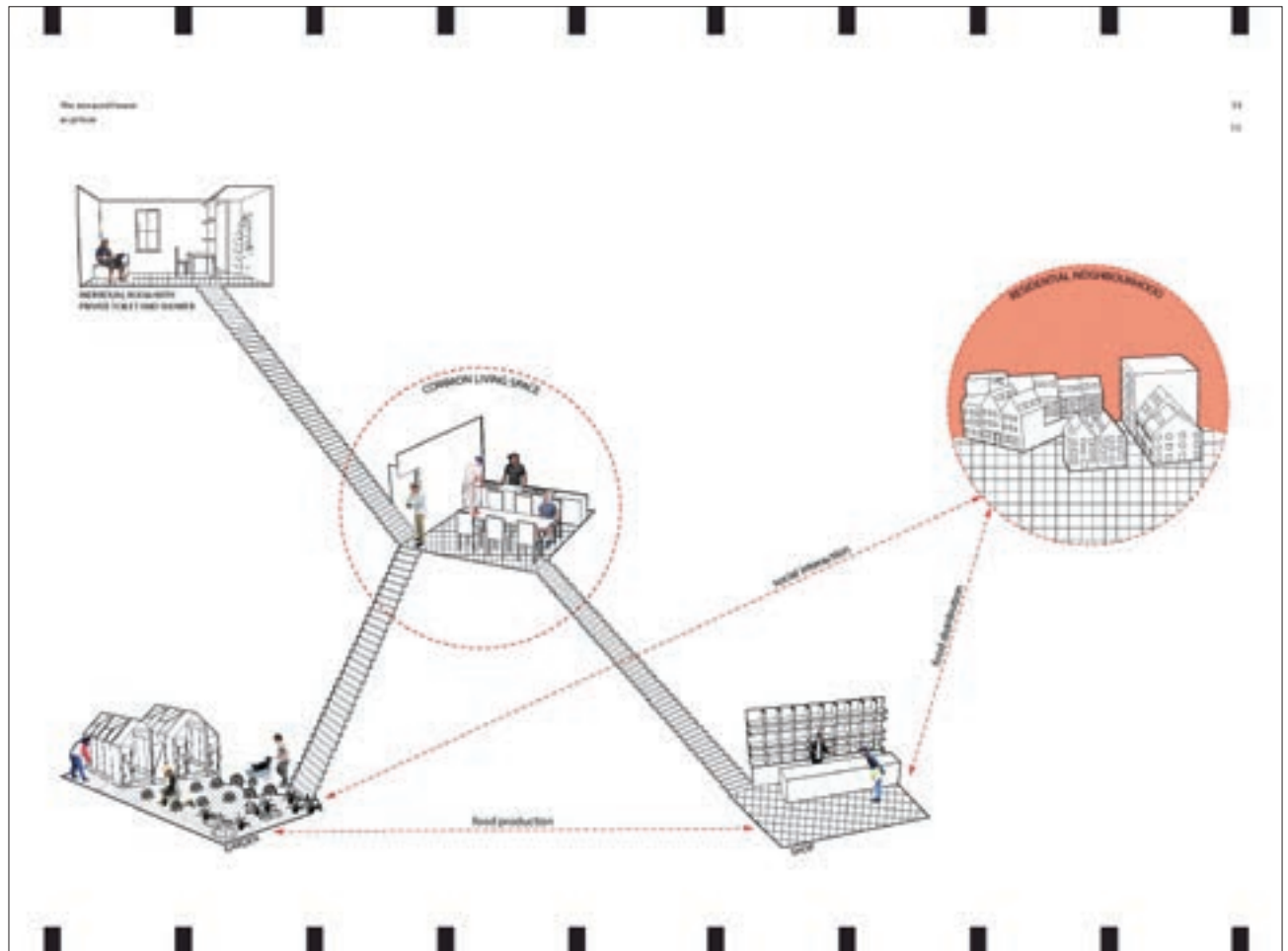
In welke mate is de stedelijke omgeving belangrijk voor een gevangenis?

De Basiswet stelt dat de gevangene alle rechten moet krijgen die jij en ik hebben als burger, "in de mate van het mogelijke" – voor zover het past in een detentietraject. Een gedetineerde moet dus in staat worden gesteld om te werken, een opleiding te volgen, te sporten, cultuur op te snuiven, enz. In die context wordt de nabijheid van de gevangenis in het stedelijke gebied bijzonder belangrijk. Familiaal en sociaal contact spelen hierbij een centrale rol. Voor vrienden en familie is het sowieso een grote stap om goed contact te onderhouden met iemand in de gevangenis, zeker voor een langere periode. Als de afstand en locatie zo groot worden dat men omwegen moet maken om tot daar te komen, en dan ook nog eens op vaste uren, dan wordt dat steeds moeilijker. De gevangenis als systeem creëert dan een bijkomende vernedering, terwijl ze het bij wet moet voorkomen. Stedelijke inbedding is dus



Nood aan ontwerp intelligentie





een soort basisrecht, terwijl paradoxaal genoeg het omgekeerde gebeurt bij de bouw van de nieuwe gevangenissen. Die van Beveren en Haren liggen net ver buiten de stedelijke agglomeratie. Vandaar de oefening in verschillende visieontwerpen om de gevangenis onderdeel te maken van het maatschappelijke gebeuren. Het visieontwerp van FIE VANDAMME toont niet alleen een nieuwe interne organisatie van de gevangenis, maar leunt ook aan tegen een nieuwe stedelijke structuur. Vanuit gesprekken met gevangenis personeel en gedetineerden brengt ze de noodzakelijke stedelijke randvoorwaarden aan het licht voor het doorlopen van een zinvol, humaan detentietraject. Het ontwerp dat een gevangenis in een rijwoning organiseert, gaat daarin heel ver.

Kun je het ontwerp van een rijwoning als gevangenis nader toelichten?

‘Het rijhuis als gevangenis’ is een onderzoek van MAARTEN MOONENS. Hij bekeek de mogelijkheid om een gedetineerde zijn vrijheidsstraf in een huiselijke context te laten uitvoeren. Hiervoor wordt ook weer vertrokken vanuit de detentievisie zoals die is geformuleerd door vzw De Huizen en de Liga voor Mensenrechten in 2011. Die beschrijft een nieuw toekomstmodel voor detentie, die bestaat uit verschillende kleinschalige detentiehuisen die differentiatie toelaten op het vlak van beveiliging, detentievulling en begeleiding. MAARTEN MOONENS werkt aan de hand hiervan een alternatief detentietype

uit in een standaardburgerwoning binnen een stad. De rijwoning wordt als prototype voorgesteld van genormaliseerde strafuitvoering, uitgevoerd in de gebruikelijke leefomgeving van de gedetineerde. Het complex situeert zich idealiter binnen een netwerk van gedifferentieerde detentiehuisen in de detentiezone Brussel. De gedetineerde wordt dan geplaatst in een detentiezone die aansluit op zijn woonplaats of voorkeur, waardoor het contact met vrienden en familie niet onnodig wordt ontworcht. Het ontwerp situeert zich in een traditionele woonblok op het Flageyplein in Elsene. De nabijheid van de Europese wijk, Louisalaan, Matongé-wijk en de universiteitscampus VUB/ULB maakt van het Flageyplein een plek van rijke sociale diversiteit.



De gebruikelijke zichtbare aanwezigheid van een gevangenis doet juist afbreuk aan de precaire positie van gedetineerden in het normale stedelijke gebeuren.”

Gideon Boie

Het detentiehuis koppelt een drietal woningen en vormt ze om tot een bijzondere groepswoning voor tien tot vijftien gedetineerden. Samen vormen zij een leefgroep die onderdelen in de woning delen. Keuken en zitkamer hebben een katalyserende functie: daar ontmoeten de gedetineerden elkaar en ondernemen ze samen activiteiten. Het ontwerp zorgt voor een persoonlijke aanpak in een gemoedelijke atmosfeer. Het detentiehuis valt niet op in het straatbeeld, want de gevel blijft ongewijzigd, uitgezonderd een kleine verandering aan de raamprofielen.

De gebruikelijke zichtbare aanwezigheid van een gevangenis doet juist afbreuk aan de precaire positie van gedetineerden in het normale stedelijke gebeuren. Gevangenis worden vandaag gezien als een onwenselijk programma voor stedelijke centra, omdat we denken aan de massale gevangeniscomplexen zoals we die nu kennen, met zo'n 300 gedetineerden per locatie. Maar dat wil niet zeggen dat detentie geen plaats heeft in de stad. Een schakeling van rijhuizen biedt hiervoor een oplossing. De rijhuizen geven detentie opnieuw een plaats in het hart van het stedelijke en maatschappelijke gebeuren. In de beperkte omvang van het rijhuis wordt samenwerking met de buitenwereld vereenvoudigd en vanzelfsprekend. Op die manier kan de gedetineerde stelselmatig en gecontroleerd deelnemen in de samenleving en wordt de kans op recidivisme kleiner. Een gevoel van relatieve autonomie draagt bij aan de re-integratie. Daarnaast wordt ook de drempel voor bezoekers verlaagd.

De kleinschaligheid en de stedelijke locatie bieden een unieke mogelijkheid om met een gedifferentieerd regime een zinvolle invulling te geven aan de vrijheidsstraf en zo de vrijheidsstraf daadwerkelijk te humaniseren. Belangrijk hierbij is dat beide ontwerpen een nieuwe visie tonen op architecturaal ontwerp: de architect ontwerpt geen eindproduct als dienstverlenend antwoord op de vraag van een opdrachtgever. Hij zet integendeel architectuur in om een nieuw proces van kennis- en visieontwikkeling op gang te trekken. Niets of niemand heeft ons hierom gevraagd of hiervoor opdracht gegeven – behalve de noodzaak vanuit de urgente maatschappelijke problematiek. Als ontwerpers weten wij ons gesteund door de Wet.

- Anne van Oppen

www.bavo.biz

